

ENERGÍA Y DESARROLLO URBANO DURABLE

Autora | **Mónica M. Cortellezzi**
IDE. Universidad Nacional de Cuyo

En los últimos años numerosas declaraciones y tratados intentan dar respuesta a la anunciada crisis energética.

Así han surgido nuevos modelos teóricos como son: *el desarrollo durable y el ecourbanismo*.

**LAS
TRANSFORMACIONES
URBANAS**



Lo urbano

Forma casi universal que toma la organización de la ocupación humana de la tierra –es una realidad estadística y una experiencia cotidiana– la ciudad y el modo de vida urbano que le está ligado, se impone hoy como el horizonte de nuestro destino.

Burgel, 1995

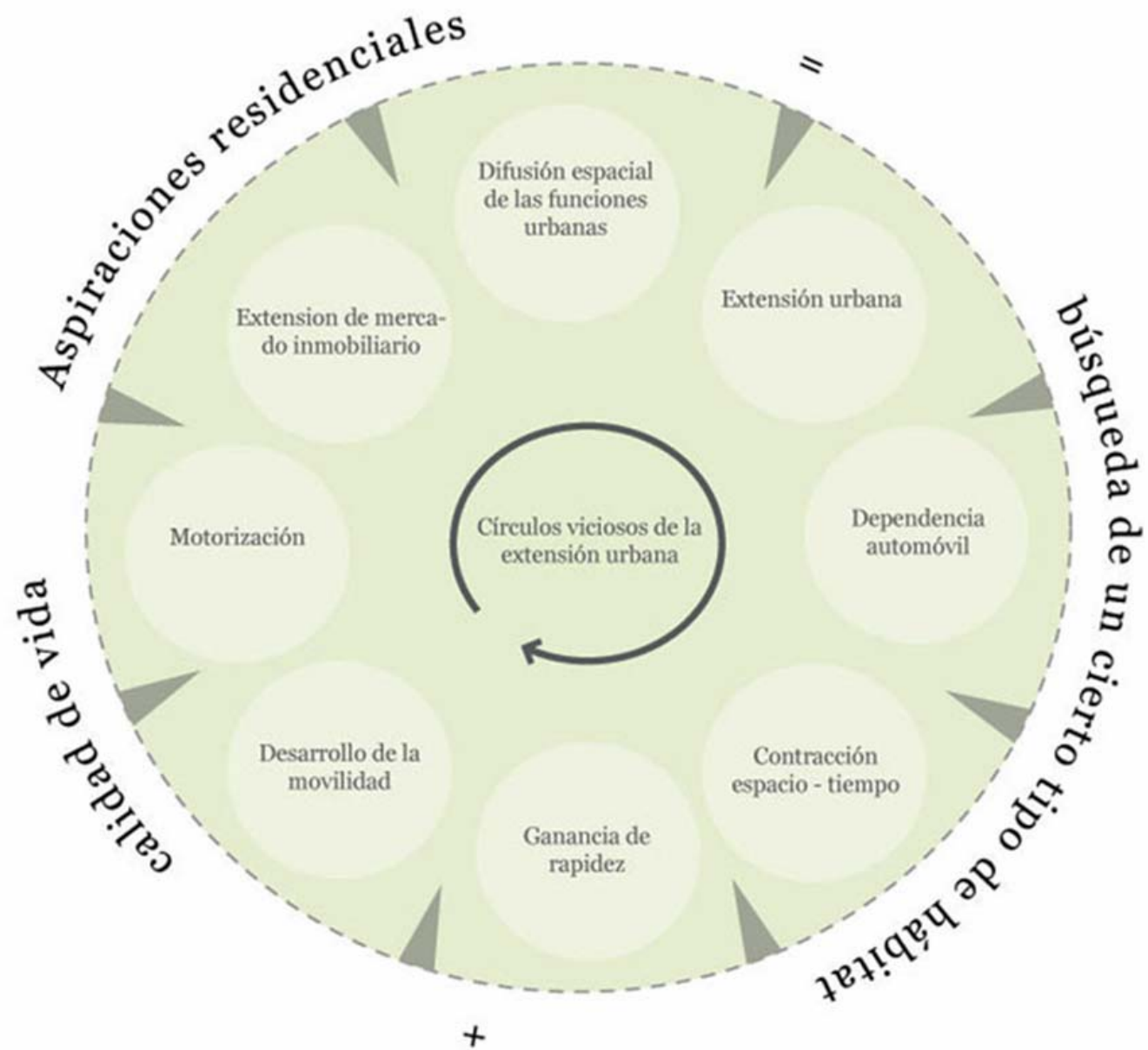
***Dos tendencias a priori
contradictorias caracterizan la
urbanización de fines del siglo XX***

Fuerza centrífuga: movimiento de concentración de la población en las grandes aglomeraciones.

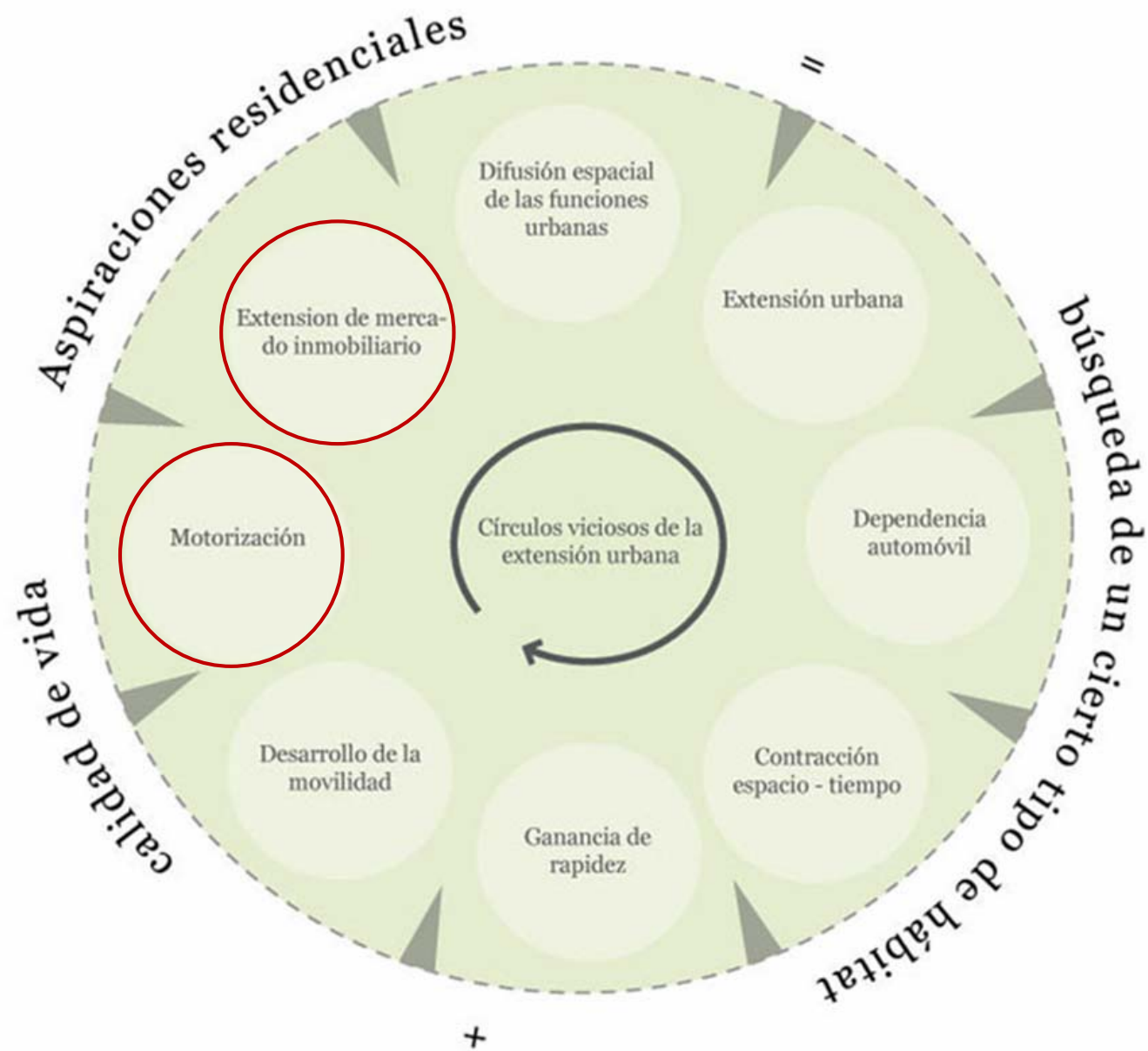
Fuerza centrípeta: una porción de la población que aspira a vivir en medios poco densos, próximos a la naturaleza, separada de los perjuicios de los grandes centros. Implica la extensión urbana hacia las zonas rurales en proximidad de las grandes aglomeraciones.

A escala intraurbana, local, los territorios de la concentración metropolitana se organizan sobre áreas cada vez más vastas y discontinuas.

Se caracteriza por la *transformación espacial entre el núcleo de las aglomeraciones y las zonas suburbanas y periurbanas*. Se expresa por la formación de espacios urbanizados: extendidos, heterogéneos y fragmentados.



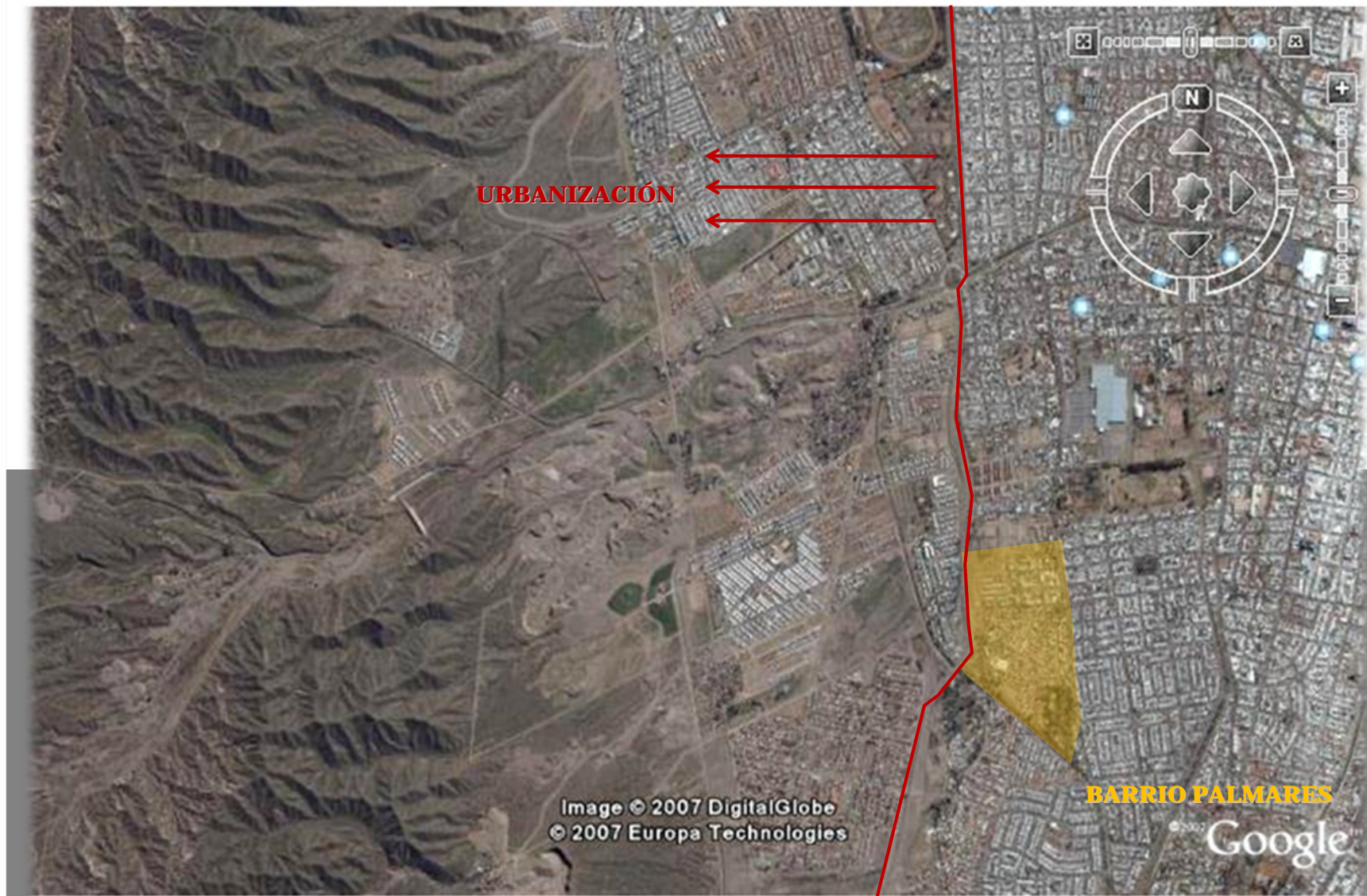
CÍRCULOS VICIOSOS DE LA EXTENSIÓN URBANA



■ MOTORIZACIÓN Y EXTENSIÓN DEL MERCADO INMOBILIARIO



❑ **MOTORIZACIÓN Y EXTENSIÓN DEL MERCADO INMOBILIARIO**



CORREDOR DEL OESTE

❑ MOTORIZACIÓN Y EXTENSIÓN DEL MERCADO INMOBILIARIO



❑ MOTORIZACIÓN Y EXTENSIÓN DEL MERCADO INMOBILIARIO



LOPEZ DEVEZ CIVILON

❑ MOTORIZACIÓN Y EXTENSIÓN DEL MERCADO INMOBILIARIO

ES LA QUE INCLUYE TODAS LAS OPCIONES



SALA DE MASAJES, SAUNA



CANCHA DE TENIS



PISCINA CON SOLARIUM



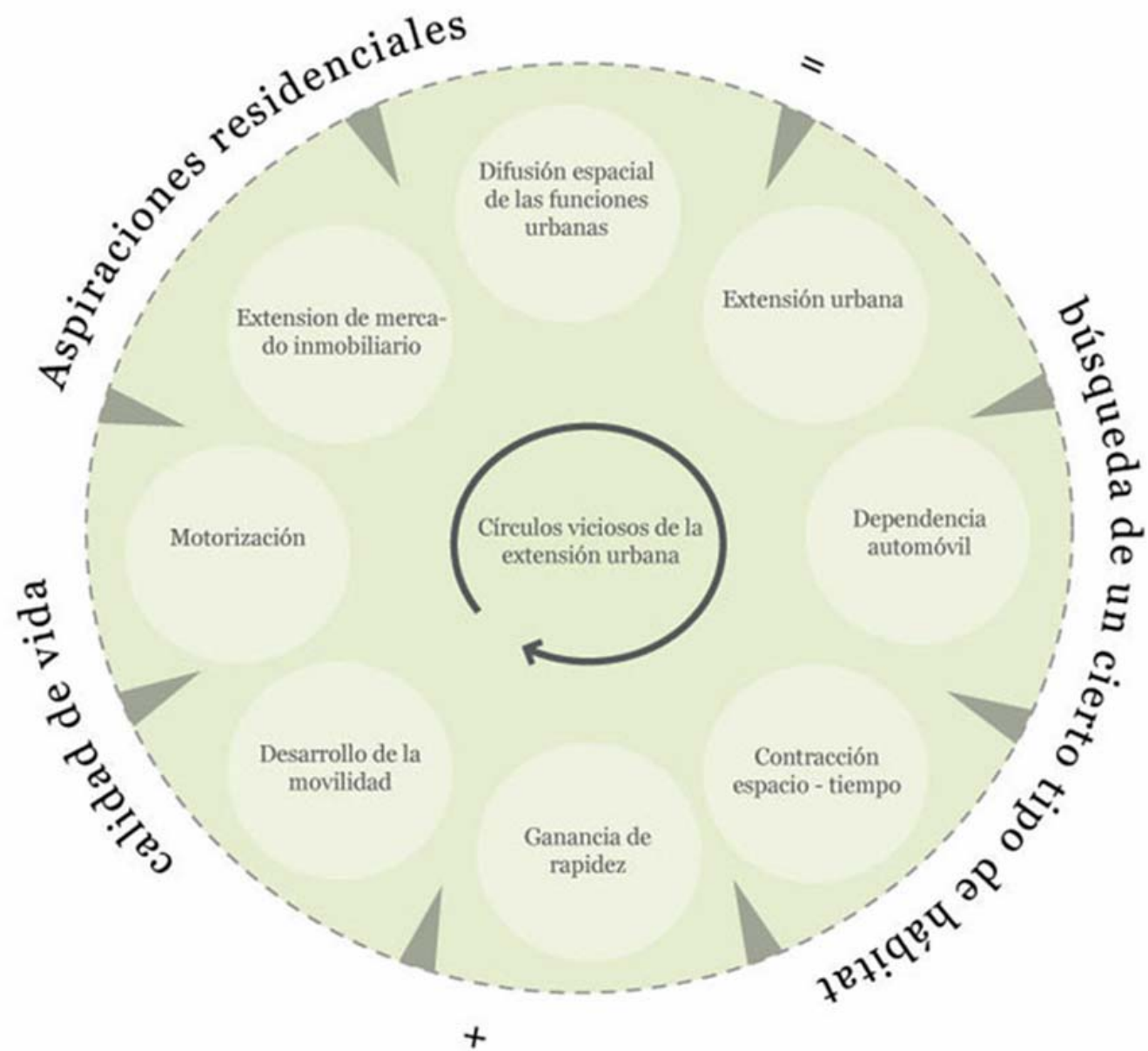
CIRCUITO AERÓBICO



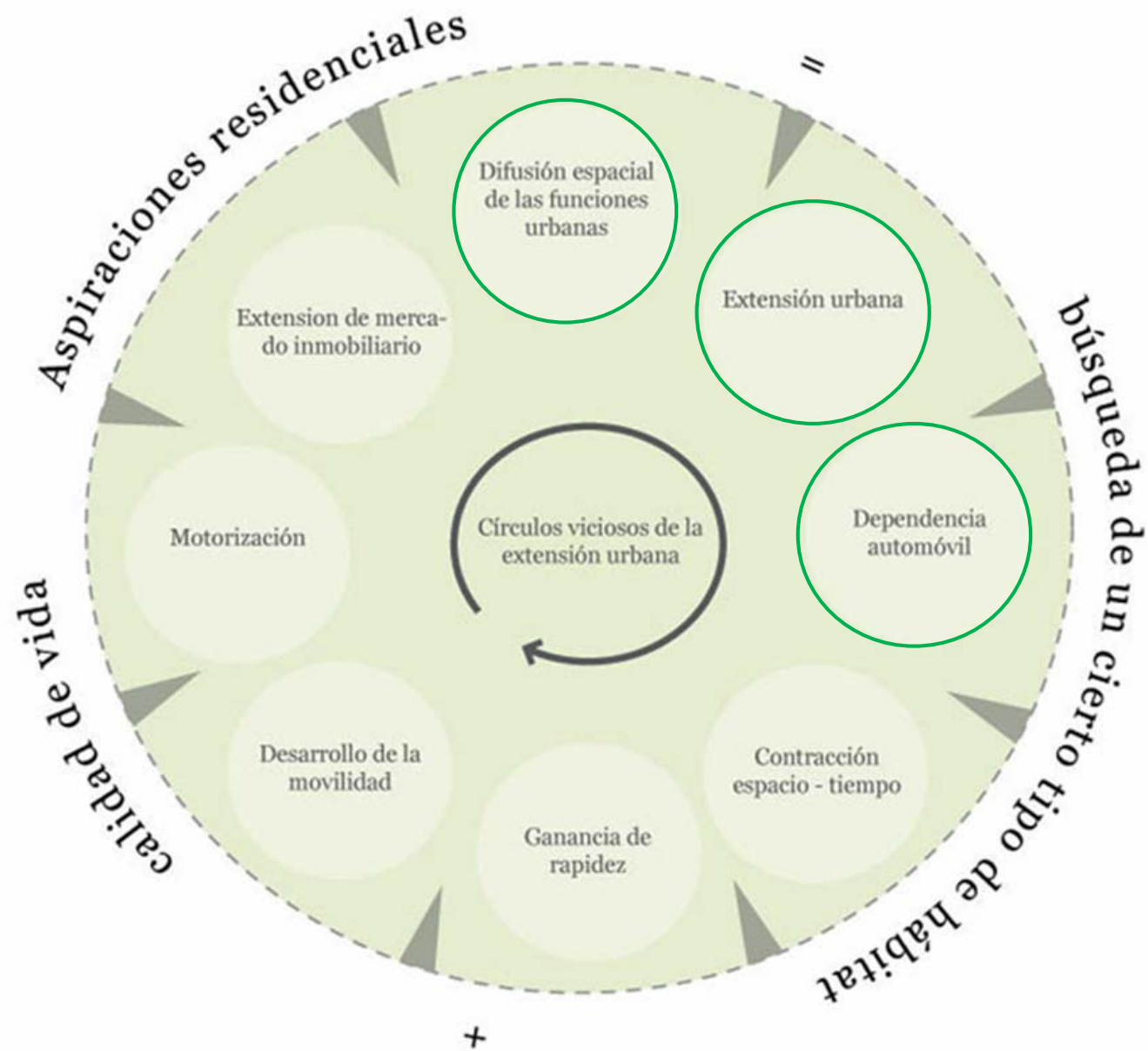
UN LUGAR INCREÍBLE PARA DISFRUTAR DE TODO

PISCINA CON SOLARIUM, CANCHA DE TENIS, SUM CON ASADOR, CIRCUITO AERÓBICO, SAUNA Y SALA DE MASAJES
GIMNASIO, CAVA DE VINOS, PUTTIN GREEN DE 9 HOYOS, Y LOS MÁS EXCLUSIVOS SERVICIOS Y AMENITIES

CASA MAGNA
COMPLEJO RESIDENCIAL PRIVADO



■ **DIFUSIÓN ESPACIAL DE LAS FUNCIONES URBANAS**



■ DIFUSIÓN ESPACIAL DE LAS FUNCIONES URBANAS



■ DIFUSIÓN ESPACIAL DE LAS FUNCIONES URBANAS



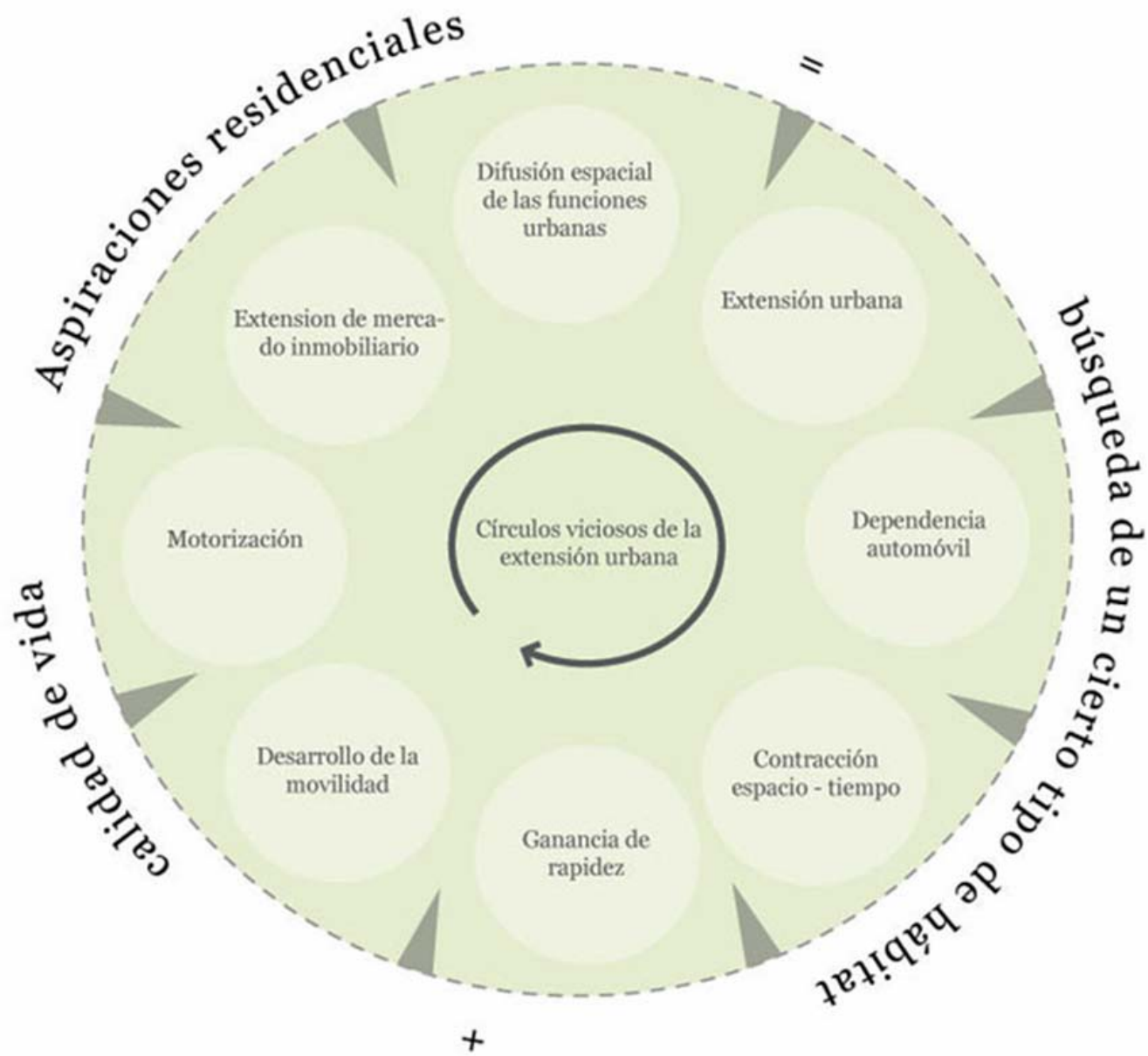
CHACRAS DE CORIA | ZONA FINANCIERA Y COMERCIAL

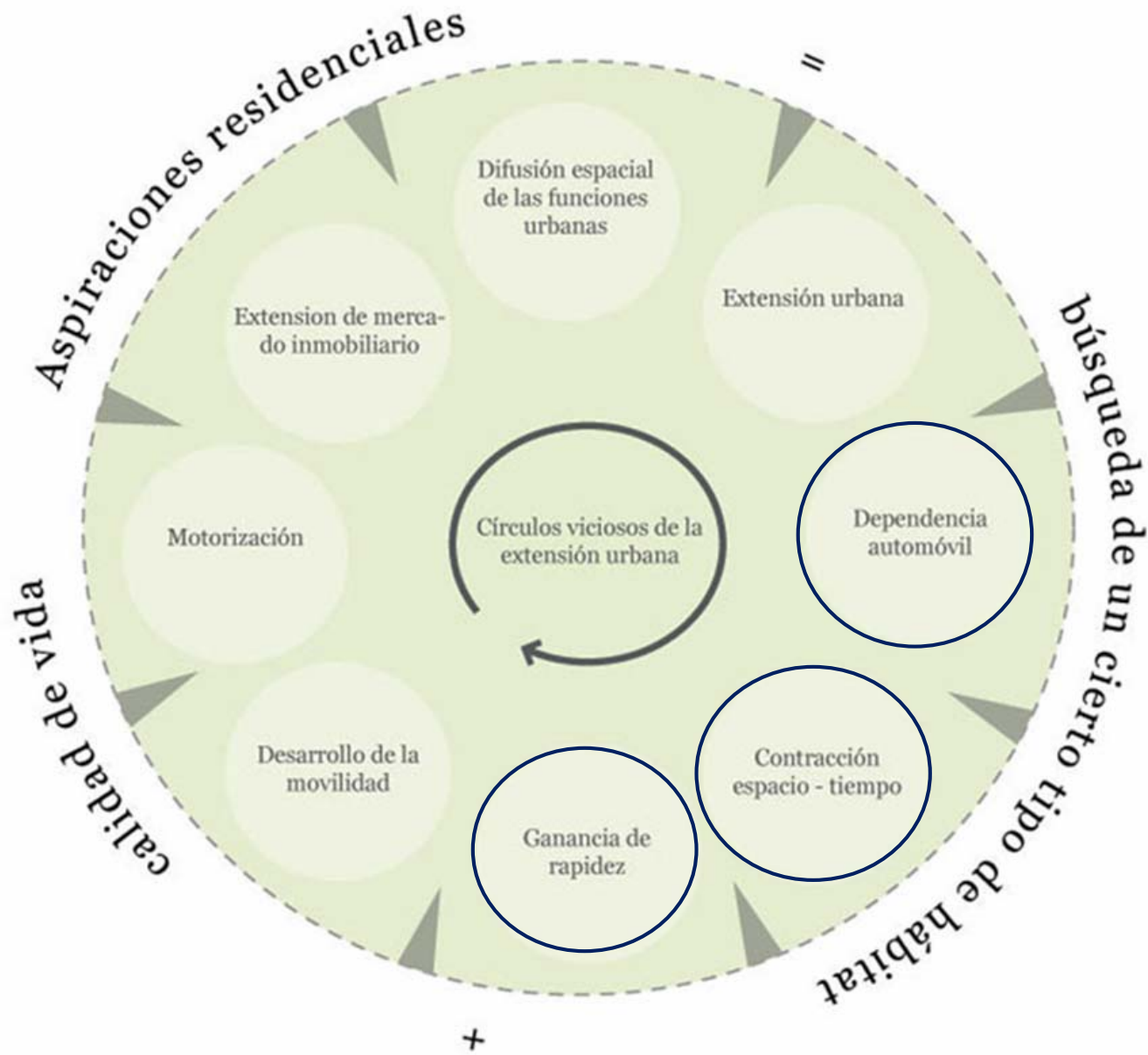
■ DIFUSIÓN ESPACIAL DE LAS FUNCIONES URBANAS



CHACRAS DE CORIA | ZONA DE RESTAURANTES

■ DIFUSIÓN ESPACIAL DE LAS FUNCIONES URBANAS







□ GANANCIA DE VELOCIDAD Y CONTRACCIÓN DEL ESPACIO - TIEMPO



▣ **DEPENDENCIA DEL AUTOMÓVIL**

La expansión de la huella física de la ciudad traduce fundamentalmente los cambios en:

- los estilos de desplazarse
- de habitar
- de consumir, el cambio
- la producción
y la organización del trabajo
- los usos de los tiempos sociales.

El círculo de la extensión urbana está alimentado por la aspiración a un **hábitat** y a un **cuadro de vida de calidad** que se materializa por la casa individual.

**LAS CONSECUENCIAS
SOCIOECONÓMICAS
DEL RÉGIMEN DE
URBANIZACIÓN**



Desde el punto de vista socioeconómico, la ciudad no hace más la urbanidad.

Las poblaciones tienden a agruparse por **proximidad sociocultural** y de **capital financiero**, generando una segregación espacial a escala de los barrios.

Las posibilidades residenciales y las capacidades de moverse, se vuelven determinantes para explotar el potencial que representa la concentración de ofertas de servicios y de esparcimientos y de mercado de empleos que ofrece la ciudad.

Las desigualdades de acceso a las utilidades de la ciudad **crecen** correlativamente al aumento de las diferencias de renta.

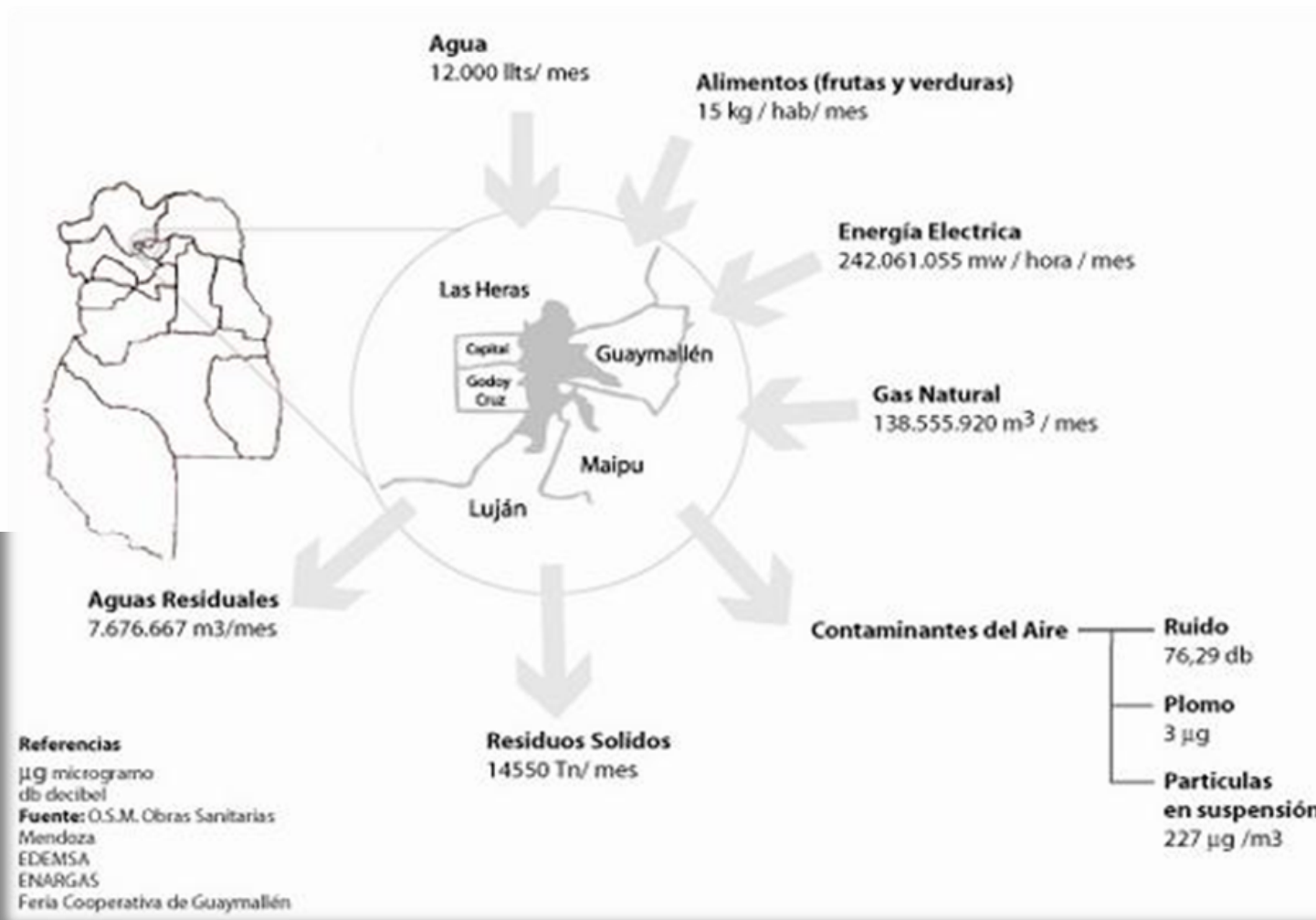
**LAS CONSECUENCIAS
MEDIOAMBIENTALES
DEL RÉGIMEN DE
URBANIZACIÓN**



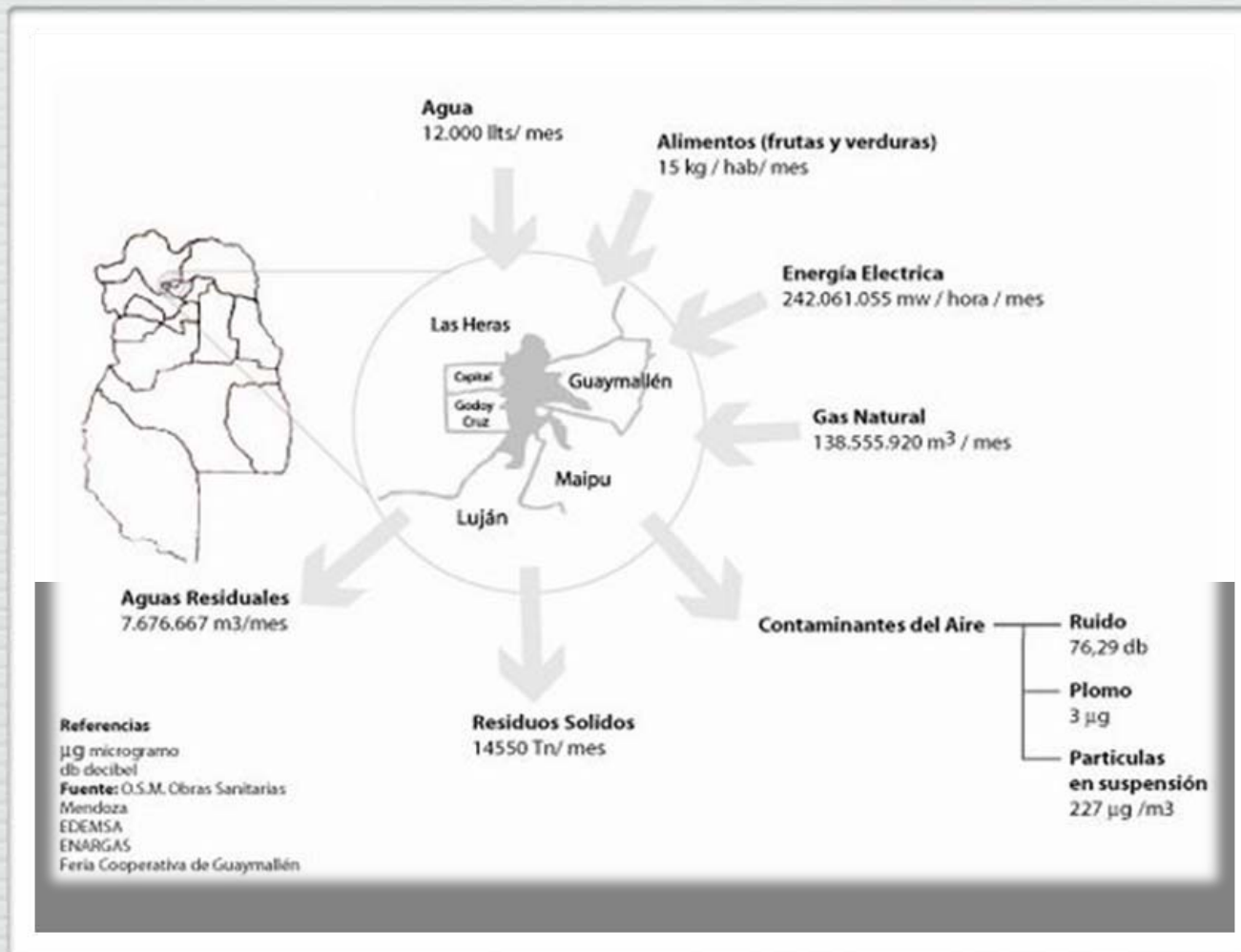
El consumo de los recursos naturales ha aumentado de manera considerable, comenzando por el recurso “**suelo**”, devorado por la extensión urbana y el “**petróleo**”, indispensable energía para alimentar una movilidad de territorios cada vez más extendidos.

Nuestras sociedades urbanas **están confrontadas a las nocividades que constituyen deshechos y emisiones:**

- contaminación del aire y de los suelos.
- producción de residuos y de aguas servidas.
- perjuicios olfativos y sonoros.



BALANCE MEDIOAMBIENTAL DE LA CIUDAD



Este balance a menudo expresado por la metáfora de ***huella ecológica hipertrofiada*** demuestra que *debemos repensar nuestras maneras de hacer la ciudad y de vivir allí.*

EL URBANISMO DURABLE

Representa un cuadro ético que tiende a poner la ciudad en forma, dando un sentido a lo urbano y reencontrando la escala local.

Volver a poner la ciudad en forma.

El primer desafío urbano es de naturaleza morfológica y afecta al dominio de la extensión urbana.

Frente a la necesidad de modelos durables, la ***ciudad compacta*** se afirma como una alternativa a la extensión.

Permite:

- economizar el recurso suelo y rentabilizar las redes subutilizadas de la ciudad,
haciendo bajar los costos de funcionamiento.

- privilegia la accesibilidad de los servicios a través de la limitación de los desplazamientos automotrices en provecho de los transportes colectivos y de los transportes no motorizados.

*Hay detractores de **la ciudad compacta**.*

Insisten en que no ha dado pruebas porque no hay estudios decisivos respecto de los problemas de los costos directos e indirectos de la ciudad compacta.

Hay un cierto consenso dirigido hacia formas de ciudades más densas.

Esta corriente de urbanismo considera la densificación cualitativa basada sobre la diversidad como una condición de vivir juntos posible.

Diversidad de las temporalidades que caracteriza los nuevos modos de vida urbana, pero también carácter mixto de las poblaciones en copresencia.

Volver a dar un sentido a lo urbano.

El principio de solidaridad guía la tentativa de hacer la ciudad más vivible.

En su **dimensión espacial** la solidaridad tiene relación con las condiciones físicas de la vida urbana: invita a la reducción de las desigualdades de acceso a servicios, esparcimientos y mercado de empleos.

En su **dimensión temporal** toma en cuenta el porvenir en las elecciones y las estrategias urbanísticas. Responder a los desafíos actuales, pero evitando trasladar al porvenir los problemas a los cuales ya estamos enfrentados.

Reencontrar la escala local.

Hacer la ciudad durable es fundarla sobre la participación y sobre las prácticas colectivas de negociación, en especial respecto de decisiones que tocan el porvenir.

Esto sólo se puede hacer trabajando a escala local, pues es la sociedad urbana la que reflexiona sobre sí misma.

CONCLUSIONES



La extensión urbana:

- malgasta el suelo*
- demanda inversiones y el mantenimiento de infraestructuras costosas para el contribuyente*
- fomenta la utilización de los transportes motorizados privados, el aumento del consumo energético y las emisiones contaminantes.*

La marcha durabilista es la movilización de los saberes científicos y el empleo de procesos de cambio fundados sobre el aprendizaje colectivo y sobre un diseño estratégico de proyecto urbano; en el cual la explotación de los recursos, la orientación de las inversiones y del desarrollo tecnológico y los cambios institucionales, cuadran con las exigencias del futuro como con las del presente.

**¡MUCHAS
GRACIAS!**

cortellezzi@arnet.com.ar